

Année 2019-2020
Support pédagogique de la formation :
« De la nature à l'atelier »



Formatrice

Laurie Marcelet

laurie@c-paje.be

C-Paje

Avec le soutien de :



FÉDÉRATION
WALLONIE-BRUXELLES

Opérateur de formation

C-paje

Rue Henri Maus, 29 | B-4000 Liège

Tél. : 04/223.58.71 | Fax : 04/237.00.31

Site : www.c-paje.be



Les traces de la formation

Vous trouverez dans ce portefeuille les différentes activités vécues en formation ainsi que des techniques de réappropriation. Nous vous invitons à les redécouvrir et à les décliner en modifiant les supports, l'âge visé, la technique, les modes de travail, les alternances dans ces modes ...

Ce dossier reprend des questionnements et des réflexions autour de la thématique, mais ne pourra vous présenter une trace exhaustive de tout ce que nous avons pu aborder en formation.

Des questions en suspens ?

Le C-paje se tient à votre disposition pour répondre à vos **questions éventuelles** suite à la formation.

Vous trouverez aussi des idées à puiser sur notre site (www.c-paje.be) .

Valentine DURIAUX – Assistante administrative
valentine@c-paje.be
C-paje asbl, rue Henri Maus, 29 à 4000 Liège
Tel : 04/223.58.71 – Fax : 04/237.00.31
www.c-paje.be

Sommaire

I. Introduction

II. Fiches d'activités

- Chapitre I : les supports
- Chapitre II : Les outils
- Chapitre III : Les contenants
- Chapitre IV : Les matériaux
- Chapitre V : Reliure
- Chapitre VI : Impression

III. Annexe

IV. Bibliographie

Annexe I : C-Paje, Qui sommes-nous ?

I. Introduction

Cette formation s'adresse aux animateurs et aux artistes passionnés de nature, bricoleurs et explorateurs, créateurs et créatifs, amateurs enthousiastes et sensibles.

Songez un instant à l'ancienneté de notre présence sur terre. Selon les scientifiques, l'Homo Sapiens existe depuis au moins 200.000 ans, dont seulement 10.000 à l'état de civilisation. Autrement dit, pendant 95 % de ces 200.000 ans, nous avons utilisé des techniques inventées à l'âge de Pierre. Voilà de quoi redonner toute son importance aux techniques préhistoriques. En effet, sans l'ingéniosité de nos ancêtres, nous ne serions pas là pour écrire ces lignes.

Fabriquer son matériel d'artiste et préparer les matières nécessaires pour cela procure une satisfaction de l'ordre de l'instinct. Celle-ci nous est donnée chaque fois que nous transformons quelque chose de nos mains. Ce faisant, nous enrichissons nos connaissances sur notre environnement naturel et nous nouons avec lui des liens plus étroits. Agir sur une matière première nous amène à observer ses caractéristiques, ses forces et ses faiblesses. En la travaillant, nous apprenons son langage, nous entamons une conversation avec elle.

En lui donnant une forme afin qu'elle assure la fonction à laquelle nous la destinons, nous nous mettons à l'écoute de ce qu'elle a à nous dire. Enfin, cette collaboration avec notre environnement naturel nous rappelle l'histoire de notre monde.

Elle nous confirme que nous en faisons partie et que nous ne sommes pas ici comme un astronaute sur une planète étrangère. N'ayons plus peur.

Par peur d'un danger aussi hypothétique que mystérieux, beaucoup d'entre nous ne veulent pas voir les trésors naturels que nous offre la nature.

En effet, on a peur de ce que l'on ne comprend pas, et l'on détruit ce dont on a peur. Peut-être cela explique-t-il en partie l'attitude destructrice de l'homme envers son environnement.

Remplaçons notre crainte de l'inconnu par de la curiosité. C'est en apprenant l'histoire naturelle de nos espaces coutumiers, que nous accéderons aux secrets et à la beauté de ce monde qui vit autour de nous et qui a tant à nous apprendre. Soyons sincères dans notre recherche de savoir et dans nos rapports avec la nature. Le contact direct et intime avec d'autres espèces vivant dans nos régions éveille ce qui reste en sommeil en nous.

La qualité de vie se mesure autrement qu'à l'aune de la richesse matérielle.

Veillons aux végétaux et aux animaux qui nous entourent, c'est profiter de leurs bienfaits en retour. C'est prendre part à cette tradition immémoriale qui consiste à donner et recevoir.

Cette attitude ne peut qu'approfondir notre appartenance au monde qui nous entoure et notre amour envers les êtres qui l'habitent.

Il y a deux façons de prendre : l'une nuisible et l'autre favorable à la terre et à la biodiversité. Tout dépend de notre éducation, de notre sensibilité aux questions écologiques et, souvent, de notre intuition.

On peut considérer que notre aptitude à fabriquer des outils, de même que notre capacité à résoudre des problèmes, constitue l'un de nos « super-pouvoirs ».

L'outil se transforme en extension de notre corps et rend notre vie quotidienne plus riche que possible.

De la nature à l'atelier Questionner son environnement

- Créer à partir d'éléments naturels des outils (crayons, gouges, pinceaux, pigments, papier, contenants...) appropriés à une multitude de disciplines artistiques (gravure, reliure, peinture, écriture...)
- S'approprier et utiliser les outils créés, de manière à en tirer leur plein potentiel
- Porter un autre regard sur vos outils artistiques et la matière vivante qui les compose
- Sensibiliser au regard que l'on porte sur l'humain et son rapport à l'environnement

II. Fiches d'activités

Chapitre I : Les supports

Fabrication de papier végétal

Matériel :

Plantes fibreuses	Soude liquide
1 faitout en émail	Cadres en bois
1 blender	1 pilon
Tissus épais	2 planches solides
Vieux journaux	1 casserole
Du gaz	1 cuillère en bois



Déroulement :

- Dans une grande casserole, faire bouillir 5 litres d'eau.
- Mettre les végétaux dans l'eau, coupés en morceau d'environ 5cm avant qu'elle ne bouille.
- Lorsque l'eau devient frémissante, rajouter de la soude liquide (ou lessive de soude) / un demi-litre pour 5 litres d'eau.
- Faire bouillir pendant 2 heures en mélangeant parfois avec une cuillère en bois.
- Mixer les végétaux.
- Rincer ensuite abondamment à l'eau courante la pâte à travers une grande passoire (bassine à linge avec moustiquaire par exemple).

- Verser la pâte dans un bac rempli d'eau, plus il y a d'eau plus le papier sera fin.
- Remuer le mélange.
- Plonger le tamis (treillis vers le haut et le cadre posé dessus) dans le liquide.
- Répartir la pâte de façon uniforme avant de remonter les cadres.
- Laisser s'égoutter l'eau.
- Enlever délicatement le cadre du dessus.
- Poser le tamis (face papier) sur un tissu épais préalablement mouillé.
- Ce tissu a été posé sur un coussin de vieux journaux qui absorberont l'eau.
- Superposer les feuilles ainsi fabriquées en alternant avec des bouts de tissus.
- Presser entre 2 planches de bois.



Fabriquer son papier calque

Matériel :

Feuille blanche de récupération

1 rouleau d'essuie-tout

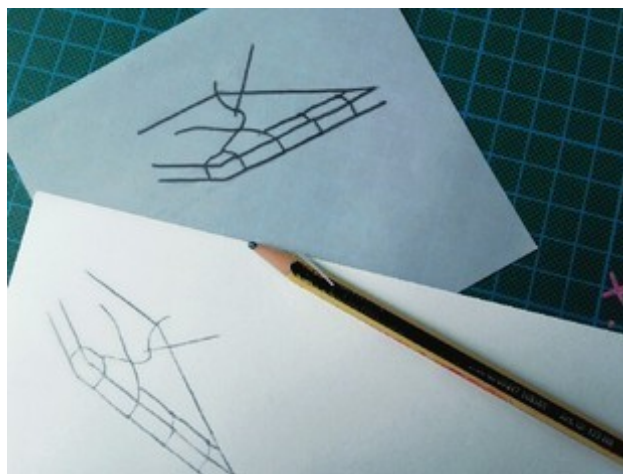
1 pinceau large

1 serviette en papier

Huile végétale

Déroulement :

- Pour protéger la table, y placer 2 à 3 feuilles d'essuie-tout.
- Déposer par dessus une feuille blanche de récupération.
- Verser quelques gouttes d'huile sur la feuille et l'étendre avec le pinceau large.
- Procéder de la même manière sur le verso de la feuille.
- Sur la feuille ainsi huilée, déposer la serviette en papier de manière à éliminer le surplus d'huile.
- Laisser sécher une heure ou deux dans un endroit sec et propre.
- Le calque est prêt à être utilisé.



Chapitre II : Les outils

Fabriquer son pinceau naturel niveau 1

Matériel :

Ciseaux, pince coupante

Corde ou fil de fer

1 branche pour le manche

Joncs, plumes, brindilles, aiguilles de sapin...

Déroulement :

- Partir à la recherche de tiges naturelles et de branches.
- Nettoyer le tout sous l'eau pour se débarrasser de la poussière, mais aussi pour tester la résistance des matériaux choisis.
- Attacher solidement les tiges naturelles autour de la branche à l'aide de la corde ou du fil de fer.



Fabriquer son pinceau naturel niveau 2 (pinceau à ligature)

Matériel :

Branchette de pin avec aiguilles

Ficelle

Couteau bien aiguisé

Sécateur

Pince à épiler

Déroulement :

- **Trouver un pin, former une touffe d'aiguille** : couper délicatement une branchette sur un pin, votre geste favorisera sa repousse. Placer 10 à 15cm de ficelle en ligne droite sur votre plan de travail. Disposer perpendiculairement sur la ficelle vos plus belles aiguilles (toutes dans le même sens), les nouer avec la ficelle.
- **Préparer le manche** : ôter l'écorce sur 5 à 7cm de la base du manche. Tailler cette extrémité en pointe.
- **Fixer les aiguilles au manche** : introduire la pointe du manche au milieu de la touffe d'aiguille. Fixer le tout ensemble en pratiquant une ligature.



Fabriquer une plume en bambou

Matériel :

1 morceau de bambou

1 couteau bien aiguisé

1 ciseau à métal

1 canette vide et propre

1 vrille

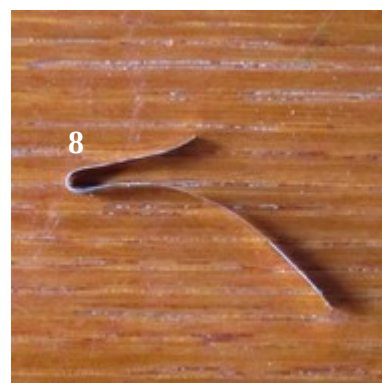
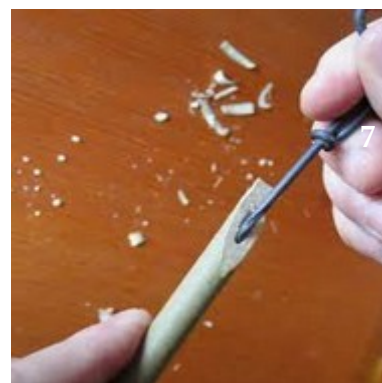
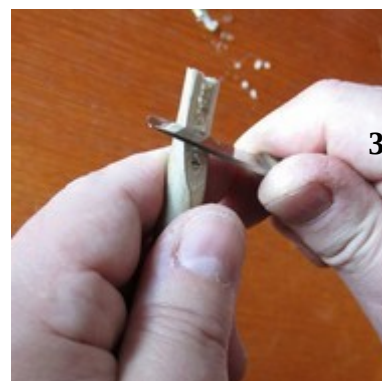
Déroulement :

- Première découpe. Posez la lame du couteau sur le bambou dans une position assez couchée et commencer à « éplucher ».
- Seconde découpe. Lorsque la moelle apparaît, procéder à la seconde coupe en positionnant la lame à la moitié de la première coupe.
- À l'aide d'une vrille, ôter la moelle afin que le tuyau soit bien propre pour accueillir le réservoir.
- Amorce de la fente. Pour faciliter l'écoulement de l'encre, il faut réaliser une fente. Poser l'extrémité du bambou sur un rebord puis avec la lame du couteau, amorcer la fente.
- Taille finale. Couper l'extrémité.
- Vous pouvez ajuster la largeur du bec en enlevant de la matière sur les côtés.
- Pour une autonomie suffisante, fabriquer un réservoir avec le métal de la canette.
- Placer le réservoir en introduisant la lamelle dans le tuyau.



De la nature à l'atelier

21 et 22 octobre 2019 – ASBL L'enfant Phare



Chapitre III: Les contenants

Les contenants en argile

Méthode 1

Matériel :

Argile auto durcissante	1 plan de travail propre
Vieux journaux	Du papier de verre
1 fil de fer	Du vernis



Déroulement :

- Pétrir l'argile afin de la réchauffer et d'éliminer les bulles d'air et couper en deux la matière (environ 250gr par pot) afin de s'assurer de sa bonne texture.
- Faire un boudin d'argile, le diamètre déterminera l'épaisseur des parois du pot 30 à 60 cm de long, légèrement plus épais qu'un crayon avec une épaisseur régulière.
- Faire le fond du pot en étalant de l'argile sur la même épaisseur que le boudin (dit colombin) puis y découper un cercle du diamètre souhaité (couper au couteau en se servant d'un verre).
- Préparer une barbotine, mélange d'eau et de terre.
- Faire de légères entailles tout autour du fond en rentrant jusqu'à 5mm du bord et humidifier cette partie avec la barbotine.
- Faire de même avec le dessous de colombins à mesure qu'ils sont posés. L'argile collera mieux et le pot sera plus solide.
- Poser un premier colombin sur le fond et l'enrouler de façon à former la paroi.
- Renforcer le pot en renforçant les joints entre les colombins. Lisser l'intérieur des parois de façon à pousser l'argile de chaque colombin dans le joint qui se trouve au-dessus.
- Façonner le pot à mesure de la fabrication. Pour obtenir la forme souhaitée, ajuster la position des boudins et modeler l'argile lors du lissage pour renforcer.
- Décorer, vernir.

Méthode 2

Matériel :

250gr d'argile

Du vernis

1 plan de travail propre

Déroulement :

- Façonner une boule en s'assurant que la terre soit humide.
- Faire un trou en enfonçant le pouce au milieu de la boule jusqu'à environ 5mm du fond.
- Construire les parois en pinçant l'argile avec le pouce et l'index et la pousser vers le haut. Progresser tout autour de l'intérieur du trou en pinçant l'argile en bas et en la poussant vers le haut à chaque tour. Continuer jusqu'à ce que le pot ait la forme souhaitée.
- Aplatir le fond en écrasant le pot sur la surface de la table de travail en appuyant sur le fond depuis l'intérieur de façon à former une base plate et lisse.
- Lisser l'intérieur et l'extérieur du pot comme souhaité.
- Décorer et laisser sécher selon les indications de l'emballage.



Les contenants en papier

Matériel :

1 bol	Vieux journaux
1 faitout en métal	Eau

Déroulement :

- Déchirer le papier journal en petit bout.
- Les mettre dans un bol et ajouter de l'eau de façon à obtenir une pâte à papier.
- Déchiqueter la matière avec les mains pour le rendre le plus fin possible.
- Déposer la pâte à papier au fond du faitout et laisser sécher.



Chapitre IV : Les matériaux

Fabriquer une peinture maison et naturelle

Méthode 1 au blanc de Meudon

Matériel :

Du blanc de Meudon

1 vieux seau

Eau

1 bout de bois pour mélanger

Pigments

Déroulement :

- Mélanger simplement un volume de blanc Meudon avec un demi-volume d'eau.
- Une fois que le mélange convient, ajouter des pigments si nécessaire et mélanger encore une fois.
- Préparer un pinceau.

Méthode 2 à la farine de blé

Matériel :

100g de farine de blé

1l d'eau

200g de pigments de votre choix

10cl d'huile de lin

1 récipient gradué

1 casserole

Du feu, du gaz

Déroulement :

- Faire chauffer un peu d'eau (10 à 20 cl) en y ajoutant progressivement la farine jusqu'à ce que le mélange épaississe.
- Ajouter le reste de l'eau et faire bouillir 10min tout en remuant pour obtenir un résultat lisse.
- Ajouter l'huile de lin et les pigments choisis. Chauffer encore à feu doux pendant 20min.



Encre de baies de sureau

Matériel :

10g de baies de sureau	2g de gomme d'acacia ou arabique
3 gouttes d'huiles essentielles de menthe poivrée	1 encrier vide
1 mortier et un pilon	1 étamine

Déroulement :

- Dans un mortier, écrasez les baies de sureau avec un pilon.
- Filtrer le jus obtenu.
- Diluer la gomme d'acacia dans le jus puis ajouter l'huile essentielle de menthe poivrée, remuer.
- Laisser reposer une heure la préparation avant de l'utiliser.



Craies d'origine minérales

Matériel :

Pigments en poudre à base de roches	Renouée du Japon
Cire d'abeille	1 boîte en carton
Entonnoir en métal	Vieux chiffons
1 pilon	1 réchaud
1 petite casserole	1 couteau
1 boîte en carton	1 cuillère à café et une cuillère à soupe
Papier absorbant	

Déroulement :

- **Fabriquer des pigments** : les pigments minéraux s'obtiennent en pilant minutieusement de petits bouts de roche. Il faut donc dans un premier temps broyer des roches pour les réduire en poudres fines.
- **Trouver des moules** : toutes sortes de matériaux creux, de diamètre correspondant aux craies que l'on souhaite fabriquer peuvent convenir. Utiliser par exemple: la renouée du Japon, son utilisation est idéale aux vues de sa tige creuse compartimentée par des nœuds.
- **Fabriquer un support pour les moules** : utiliser une boîte, le fond vers le haut. Avec un couteau, réaliser une rangée d'incisions en forme de x espacées de 3 à 5cm les unes des autres.
- **Préparer les moules** : couper les tiges de renouée en petits segments de 1,5 à 2,5cm de diamètre avec un nœud à la base de chacun. Le nœud fera office de fond, il doit impérativement être hermétique. Disposer sur le support autant de moules que l'on souhaite fabriquer de craies.
- **Faire chauffer la cire** : avec un couteau coupé des petits bouts de cire d'abeille. Dans la petite casserole, mettre 3 à 4 cuillères à soupe de ces fragments (45 à 60g). Faire fondre à feu doux. Remuer régulièrement jusqu'à ce que la cire devienne liquide.
- **Ajouter le pigment** : mesurer 1 à 3 cuillères à café (4 à 12g) de pigments par bâton de taille moyenne. Ajouter les pigments à la cire fondue en remuant constamment. Continuer à bien mélanger jusqu'à l'obtention d'un résultat homogène, sans grumeaux.
- **Remplir les moules** : poser un petit entonnoir sur l'ouverture du moule. D'un geste lent et précis verser la cire colorée dans l'entonnoir. En se solidifiant, le niveau de remplissage va baisser légèrement. Laisser le bâton durcir pendant minimum 2 heures.

- **Démouler les bâtons** : une fois les bâtons refroidis et durcis, les extraire de leur moule. Presser doucement l'extrémité du moule jusqu'à ce qu'il se fissure. Faire tourner le moule d'un quart de tour et presser de nouveau. Une fois la tige de renouée fissurée, l'écartier de la craie qu'elle contient, pan par pan.



Remarques :

- ◆ La poudre de roche peut être remplacée par du charbon en poudre.
- ◆ Lorsque vous glangez la renouée, veiller à laisser les graines de la plante sur place afin d'éviter d'en répandre par inadvertance.
- ◆ La cire chaude peut causer de graves brûlures, il faut la manier avec précaution.
- ◆ Pour obtenir des résultats constants, mesurer la cire et le pigment au gramme prêt à l'aide d'une balance électronique. Noter la proportion la plus adéquate.
- ◆ Dès que l'on a versé la cire pigmentée, tapoter les moules pour refaire remonter les billes d'air à la surface. Cela évitera que des vides se forment dans les bâtons de craie.
- ◆ Il est possible de récupérer les gouttes de cire tombées à côté des moules pour les refondre.
- ◆ On peut également laisser les bâtons dans la renouée qui servira alors de fourneau, au moment de les tailler, couper le haut de cette coque protectrice.
- ◆ Les craies ainsi obtenues se prêtent à toutes les explorations imaginables : superposition, grattage, frottage ou association avec d'autres médiums.

Fabriquer son fusain à papier

Matériel :

Du feu ou un petit réchaud	1 boîte de conserve
Gants de cuisine	Papier aluminium
Du bois frais, vert	1 sécateur

Déroulement :

- Dans la conserve et à l'aide du sécateur, venir couper et placer des petites sections de bois d'environ 4-5 cm de longueur chacune.
- Refermer la conserve grâce à l'aluminium, perforer le couvercle.
- Mettre le tout sur le feu entre 5 et 10 minutes.
- Ranger soigneusement le résultat obtenu.



Chapitre V : reliure

Reliure simple

Méthode 1 dite japonaise

Matériel :

Du fil et une aiguille

1 pince à papier

1 emporte-pièce

Papier épais pour l'avant et l'arrière

Papier fait maison pour les pages

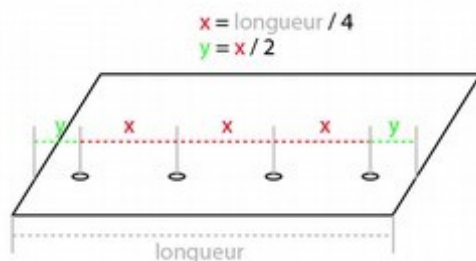
Table de découpe

1 cutter

1 équerre

Déroulement :

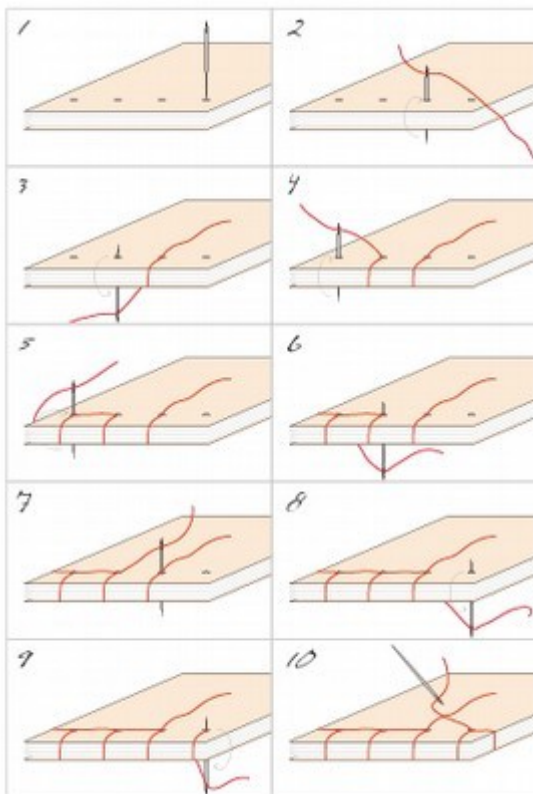
- Décider du format du carnet, couper les pages et les couvertures à bonne dimension (choisir un format qui réduit chute et perte de papier).
- Percer le papier sur des repères précis avec une aiguille ou un emporte-pièce.
- Utiliser le pince papier pour assembler le tout et repasser l'aiguille dans l'ensemble des feuilles (couvertures et pages).
- Utiliser une méthode simple pour faire une reliure à 4 points.
- Dans la reliure japonaise, on ne doit jamais superposer 2 fils.
- Une fois la reliure terminée et le fil revenu au point de départ, nouer le bout du fil en faisant passer l'aiguille sous le fil tendu d'à côté.



Méthode 2 dite couture simple

Déroulement :

- Couper l'ensemble des pages à dimension.
- Dans un papier plus épais, couper la couverture un peu plus grande que les pages.
- Plier le tout en deux.
- Au crayon, tracer des repères pour l'aiguille dans le pli central.
- Coudre pour assembler le plus simplement possible l'ensemble.



Chapitre VI : Impression

Herbier et impression au tanin

Matériel :

Des végétaux

1 bassine et une cuillère à soupe

1 marteau mou (de carreleur)

De l'eau et du savon

Du sulfate de fer

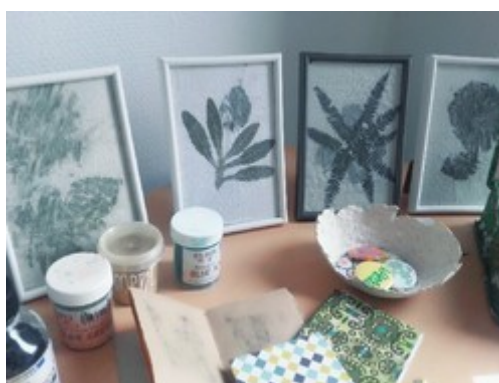
Du coton blanc uni

1 chute de bois

Du matériel de récupération pour fabriquer un cadre

Déroulement :

- Poser le végétal sur la planche de bois, nervure vers le haut.
- Déposer le tissu par dessus.
- Marteler doucement.
- Retourner la création et enlever la végétation qui serait restée « collée » à l'aide d'un couteau.
- Tremper le tissu dans un bain de sulfate de fer (1 cuillère à soupe par litre).
- Rincer à l'eau savonneuse.
- Laisser sécher.
- Une fois bien sec, l'encadrer.



Tampon encreur en pomme de terre

Matériel :

Des pommes de terre

De la peinture

1 pinceau

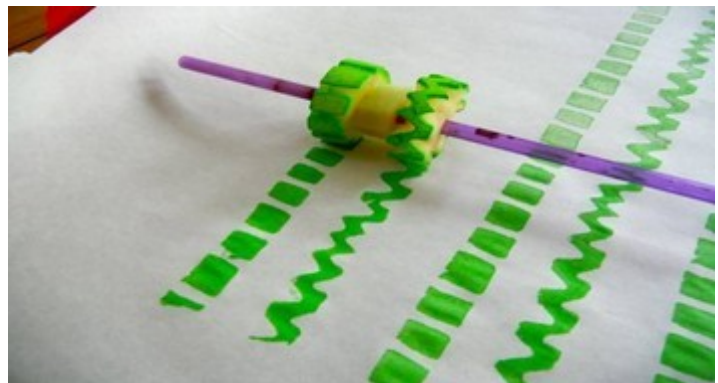
1 couteau

1 emporte-pièce



Déroulement :

- Tout d'abord couper une pomme de terre à l'horizontale pour avoir une surface plate.
- Enfoncer l'emporte-pièce et couper la partie restante de la pomme de terre.
- À l'aide d'un pinceau, étaler de la peinture de manière uniforme sur votre pomme de terre.
- Tamponner en appliquant une légère pression.



Patiner le bois

Matériel :

De la cendre de bois

De l'essence d'écorces d'agrumes

De l'huile de lin

1 pot en verre

1 passoire



Déroulement :

- Tamiser un peu de cendre pour éliminer les débris.
- Verser un peu d'essence d'écorces d'agrumes dans le pot en verre.
- Ajouter un peu de cendre pour épaissir le mélangeant dans la même quantité que l'essence, ajouter l'huile de lin.
- Fermer le bocal, secouer et laisser reposer une nuit.
- Appliquer au pinceau selon la fibre du bois.
- Laisser sécher une demi-heure puis l'essuyer.
- Recommencer autant de fois que nécessaire.
- Protéger avec une cire neutre.
- Variante : utiliser le dépôt grisâtre du fond du bocal et l'appliquer au chiffon.



III. Annexe Blanc de Meudon

100 % naturel et issu des carrières de fraies du bassin parisien (Meudon), le Blanc de Meudon est une poudre blanche très fine, faiblement alcaline et un peu abrasive contenant essentiellement des particules de carbonate de calcium. Aujourd'hui délaissé par les ménages, le Blanc de Meudon est pourtant utilisé depuis la Renaissance, notamment pour l'entretien d'objets décoratifs et pour effectuer certains travaux. Redécouvrons ses usages.

D'abord, il faut faire un petit point de vocabulaire : le Blanc de Meudon comme l'indique son nom est tiré des carrières de Meudon, près de Paris, en France.

On l'appelle parfois, à tort, Blanc d'Espagne, car un blanc de couleur semblable à celui-ci était autrefois vendu. Néanmoins les deux n'ont pas exactement la même composition même si leur usage peut être assez semblable : le Blanc d'Espagne est un blanc d'argile et non de plâtre.

En plus de son avantage environnemental, le Blanc de Meudon est bon marché et son utilisation est sans danger.

Il fait partie des incontournables de l'entretien écolo de la maison, quasiment au même titre que le bicarbonate de soude, le vinaigre blanc, le savon noir et le savon de Marseille.

Le Blanc de Meudon dans la peinture

Le Blanc de Meudon agit en tant que charge et pigment dans la fabrication d'un certain nombre de recettes de peintures traditionnelles telles que les peintures à l'huile, les badigeons spéciaux, les enduits, le mastic, le blanc gélatineux, mais aussi le gesso dont on peut recouvrir les toiles de lin avant de peindre.

Le Blanc d'Espagne, quant à lui, permet d'augmenter la capacité couvrante de ces peintures.

Le Blanc de Meudon pour le nettoyage

Une fois la poudre de blanc de Meudon mélangée avec de l'eau, on obtient une pâte qui constitue un excellent produit d'entretien ménager écologique.

IV. Bibliographie

- Puiser dans la nature pour fabriquer son matériel d'artiste de N.Neddo aux Éditions Eyrolles
- <http://gabarit.unblog.fr/2012/11/16/fabriquer-du-papier-recycler-et-vegetale/>
- <https://www.au-fil-de-la-soie.com/couleur-v%C3%A9g%C3%A9tale/impressions-tanin/>
- <https://en.wikipedia.org/wiki/Pigment>
- <https://www.lamaisondelacalligraphie.com/2014/01/10/essai-cat%C3%A9gorie-bolq2/>

Annexe I : C-Paje. Qui sommes-nous?

Identité

Une ASBL



- *Collectif pour la Promotion de l'Animation Jeunesse Enfance
- *une équipe pluridisciplinaire
- *un siège social à Liège (rue Henri Maus, 29 4000 Liège)
- *une reconnaissance d'Organisation de Jeunesse (Communauté française)

Un réseau



L'ASBL C-paje est un réseau qui réunit plus d'une centaine de structures regroupant divers acteurs de l'animation jeunesse enfance (animateur socioculturel, éducateur, accompagnateur social, enseignant). Toutes personnes proposant un travail d'animation peut intégrer le réseau C-paje.

Objectif



Notre objectif : soutenir, développer et promouvoir une animation de qualité au service de l'épanouissement social et culturel de l'enfant et du jeune.

Activités

Point commun de nos activités : la créativité comme outil favorisant le développement de savoirs, de savoir-faire et de savoir-être.

Formation



L'objectif de nos formations est de renouveler ou d'approfondir les compétences, de varier les possibilités d'actions en fonction des différents publics ou de simplement échanger avec d'autres travailleurs du secteur. Participer à nos formations permet de bénéficier de l'expérience et de la créativité d'artistes-formateurs et de praticiens confirmés.



Le C-paje orchestre, depuis plusieurs années, des projets communautaires d'envergure où se mêle le travail social, culturel et créatif. Ceux-ci réunissent plusieurs structures d'animation et bénéficient d'une large diffusion. Ces projets valorisent et développent les capacités d'expression et les ressources créatives des enfants et des jeunes, au sein d'une dynamique collective.

Information



Nous proposons à travers nos différents canaux d'informations un large panel d'idées, d'outils d'animation et de personnes-ressources. Nous permettons aux acteurs du secteur de se tenir au courant de ce qui se passe dans le réseau C-paje et dans le monde socioculturel.

Diffusion



Par diverses publications, C-paje fait connaître le travail ambitieux et de longue haleine du secteur de l'animation jeunesse-enfance, la variété de ses méthodes et l'impact socioculturel de ses actions.